

# Болевой синдром при болезнях почек и мочевыводящих путей



Главный детский специалист-нефролог МЗ КК  
Голуб В.В.



- Боль при заболеваниях ОМС может возникать вследствие раздражения брюшины как опосредованно (при отеках и спазмах), так и непосредственно (при периодической болезни).
- Иметь миогенный характер (при раздражении нервных окончаний гладкой мускулатуры при воспалениях полостных органов ОМС)
- При растяжении капсулы почки
- При повреждении слизистой и растягивании полостного органа (при прохождении камня)
- За счет висцеро и кожно-висцеральных рефлексов

- Непосредственно заболевания почечной паренхимы не вызывают болевого синдрома, т.к. в почечной паренхиме нет болевых рецепторов, почки «не болят».
- Однако в капсуле почки большое количество болевых рецепторов и при ее растяжении вследствие отека почки при изменениях в паренхиме возникает боль

## **Боли в области почек и мочеточника**

Односторонние или двусторонние:

- у старших детей чаще односторонние
- у младших детей двусторонние (плохо локализуют боли на здоровой стороне, боли могут носить рефлекторный характер)

### **Характер болей:**

- резкие и тупые
- внезапно начинающиеся или исподволь
- постоянный или приступообразный характер
- усиление при нагрузке, перемене положения тела

Иррадиация: -по ходу мочеточника

-в половые органы

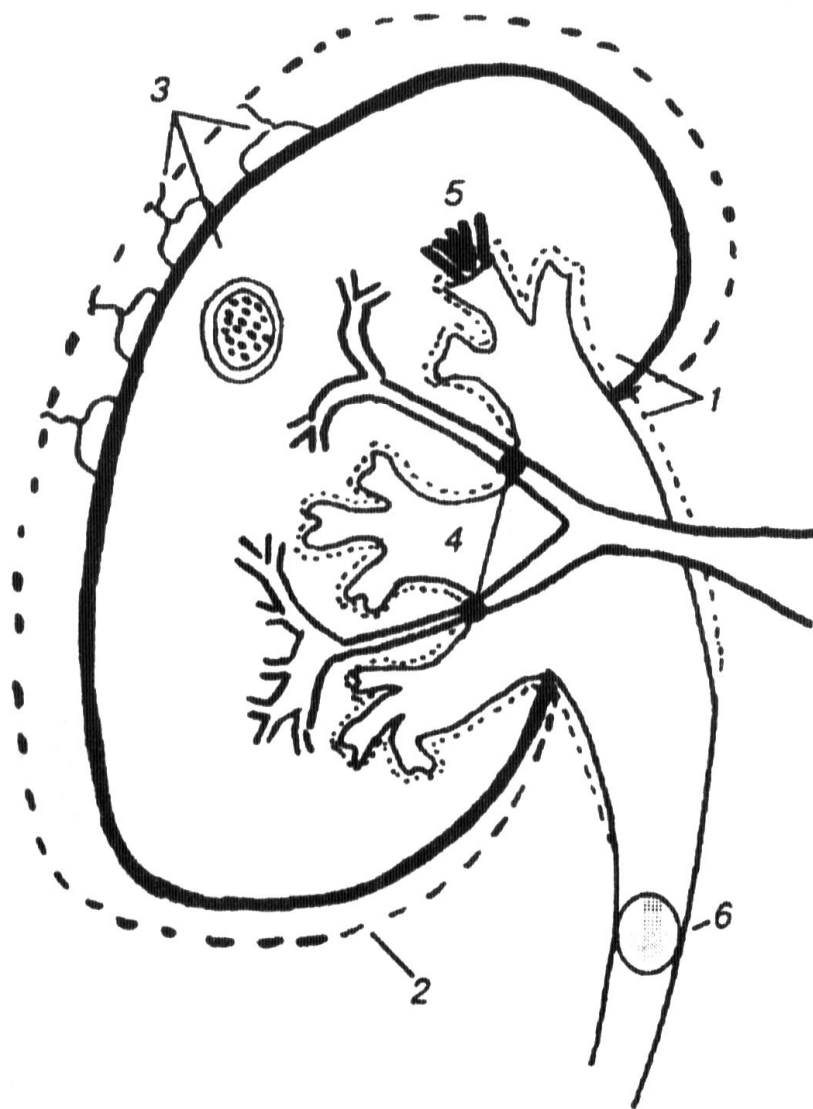
## **Боли в области мочевого пузыря**

-постоянные, не зависящие от акта мочеиспускания

-периодические, связанные с актом мочеиспускания

-связь с движением

-связь с задержкой мочи



- 1 – растяжение полостной системы почки
- 2 – растяжение капсулы почки
- 3 – сдавление внутренних и наружных рецепторов
- 4 – почечная ишемия
- 5 – рефлюксы
- 6 – обструкция

Абдоминальный болевой синдром может наблюдаться при:

-пиелонефрите

-дизметаболической нефропатии

-мочекаменной болезни

-нефроптозе

-нефротическом синдроме

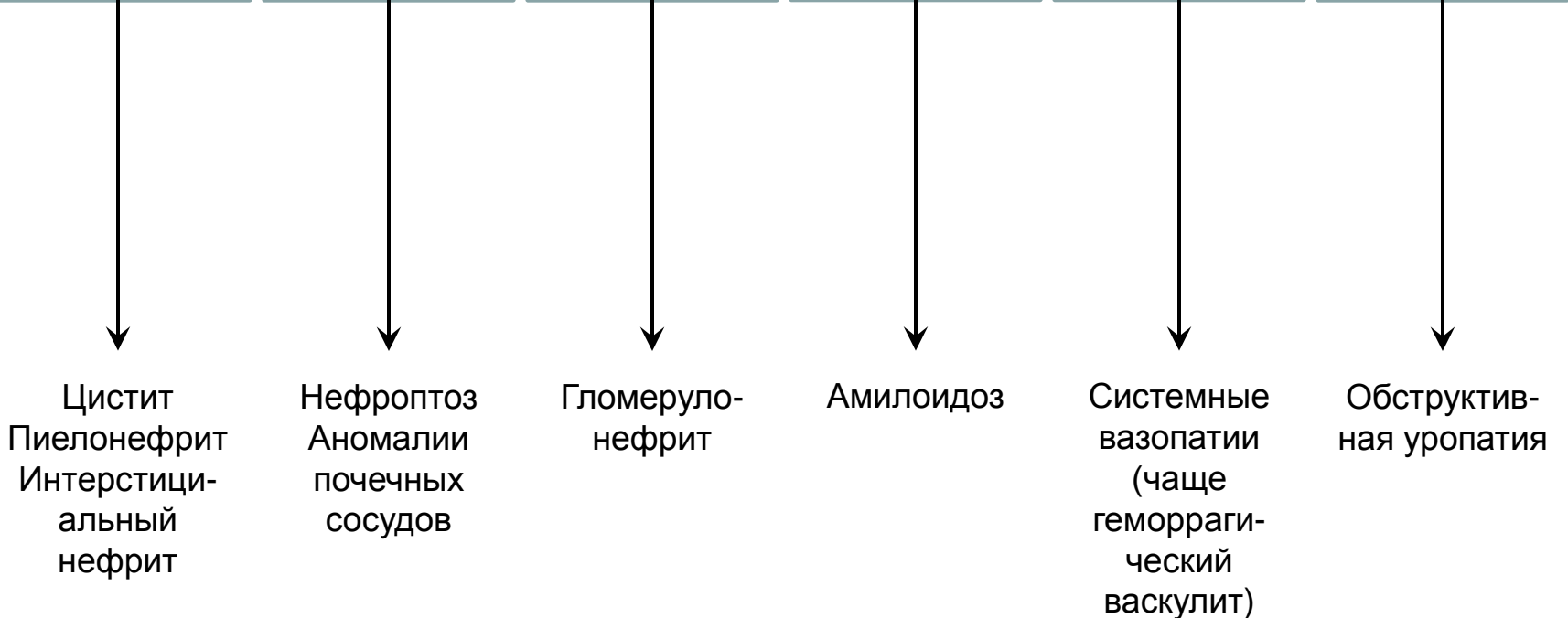
-периодической болезни

# Алгоритм диагностики при абдоминальном болевом синдроме

Синдромы и их сочетания



Вероятные диагнозы





# Диф. диагноз почечной колики

диагноз	Поведение больного	Локализация боли	Характер боли	Иррадиация боли	Нарушения мочеиспускания	Сопутствующие явления
Почечная колика	беспокойное	Поясничная область	Внезапная, острая с ремиссиями	По ходу мочеточника в половые органы, бедро	имеются	Тошнота, рвота, напряжение брюшной стенки
Печеночная колика	-----	В подреберье справа	Внезапная, острая	В спину, под лопатку, в подплечье	нет	Рвота, желтушность, напряжение брюшной стенки
Острый аппендицит	Не двигается в постели	В правой подвздошной области	Нарастает постепенно	Чаще боли локализованные	Нет (кроме случаев тазового расположения отростка)	Напряжение брюшной стенки. + симптомы раздражения брюшины

# Диф. диагноз почечной колики

диагноз	Поведение больного	Локализация боли	Характер боли	Иррадиация боли	Нарушения мочеиспускания	Сопутствующие явления
Острое воспаление придатков матки	нехарактерное	Низ живота	Нарастает постепенно	В поясницу, в область крестца, в пах	непостоянно	Раздражение тазовой брюшины. Данные гинекологического обследования
Кишечная непроходимость	беспокойное	В зависимости от уровня непроходимости	Внезапная, приступообразная	По всему животу	нет	Асимметрия живота, видимая перистальтика и др.

## **Почечная колика:**

- приступ очень сильных болей, обычно односторонних, иррадиирующих вниз по ходу мочеточника в паховую область.
- Возникает при резких движениях прыжках, езде по неровной дороге, сопровождается дизурическими явлениями, уменьшается после тепловых процедур, применения спазмолитиков.
- Боль обусловлена нарушением оттока мочи из верхних мочевых путей, чаще закупорки (камнем), перегибом или отеком мочеточника.
- В механизме почечной колики имеют значение сокращение мочеточника и растяжение почечной лоханки вследствие задержки мочи

Боль ноющая, тупая в одной половине поясничной области ощущается больными при **хроническом пиелонефрите** вследствие воспаления почечной лоханки.

Боль ноющая, односторонняя, интенсивная с иррадиацией вниз, паховую область с нарушением мочеиспускания возникает при **остром пиелонефрите** вследствие растяжения почечной лоханки, задержкой в ней мочи и воспалительного экссудата.

Боль ноющая, тупая, длительная, двухсторонняя в поясничной области, без иррадиации возникает вследствие воспалительного отека паренхимы почек с растяжением фиброзной капсулы чаще возникает при **о.гломерулонефрите**.

Резкая, остро возникшая боль с одной стороны поясницы может быть признаком **инфаркта почки** вследствие быстрого растяжения капсулы почки

- Боли разной интенсивности в области поясницы и подреберья, усиливающиеся при тряской езде, резких движениях, успокаивающиеся при надавливании рукой на область подреберья, при переходе из вертикального положения в горизонтальное возникают при значительном смещении почек (**блуждающая почка**).
- Интенсивная боль постоянного характера в поясничной области, иррадиирующая в подреберье, уменьшающаяся при сгибании ноги в тазобедренном суставе на больной стороне и усиливающаяся при попытке вытянуть ногу характерна для воспаления околопочечной клетчатки (**паранефрита**).
- Тупые, ноющие боли в почечной области, иногда острой боли встречаются при **туберкулезе почки**

## **Мочекаменная болезнь**

Боли в поясничной области приступообразные. Может быть постоянной или интермиттирующей, тупой или острой.

Большие камни лоханки и коралловидные камни почки малоподвижны и вызывают тупые боли в пояснице.

Боль в пояснице часто иррадирует по ходу мочеточника в подвздошную область, а при движении камня в паховую область.

Боль нарастает из-за нарушения микроциркуляции в почке и развивающейся гипоксии почечной ткани и нервных окончаний.

**Камни мочевого пузыря:** боль в мочевом пузыре, слабая в состоянии покоя и усиливающаяся при мочеиспускании.

Иррадирует в головку полового члена, промежность, яичко

- Характер болевых ощущений, их локализация, иррадиация и условия их возникновения – все это имеет большое значение для правильной постановки диагноза.
- Всегда необходимо учитывать иррадиацию болей, которая может ввести в заблуждение в отыскании истинной локализации патологического процесса